

# Monument revue

ročník 6

číslo 1

Časopis Pamiatkového úradu SR na prezentáciu  
vedeckého poznávania kultúrneho dedičstva

2018



Migui Orlik  
Lany



# Obsah

Editorial /1

## Veda a výskum

*Tomáš Kowalski:* Počiatky ochrany súboru drevených kostolov na východnom Slovensku /2

*Anton Liška:* Chrámky východného byzantského obradu z liturgického hľadiska /24

*Adriana Retkovská:* Drevený Kostol sv. Štefana kráľa z Rudna /34

*Miloš Dudáš:* Zaniknuté oravské drevené kostoly v Babíne a Novoti /38

*Dominik Sabol:* Zaniknuté drevené chrámky na severovýchode Slovenska /46

*Peter Borza:* Prevod gréckokatolíckych chrámov do správy pravoslávnej cirkvi a ich navrátenie v druhej polovici 20. storočia /49

## Monumentológia

*Lenka Dubinyová, Lenka Vrbíková:* UNESCO a drevené kostoly na Slovensku /56

*Dominik Sabol:* Drevená sakrálna architektúra v Prešovskom kraji /61

*Ivica Kravjanská:* Digitalizácia drevených chrámov v slovenskej časti Karpatského oblúka /72

*Zuzana Tahy:* Metodika a technologické postupy pri reštaurovaní ikonostasov /82

## Osobnosti

Cena Alžbety Güntherovej-Mayerovej 2018 /98

## Správy

*Daniel Gahér:* Medzinárodná konferencia a výstava Oživovanie hradov /102

*Peter Buday:* Topogáfia – Múemlékvédelem – Múvészettörténet (Topografie – Ochrana pamiatok – Dejiny umenia) /103

## Knižnica

Anotácie /105



Na obálke:

s. 1 – Jaroslav Vodrážka: Drevený kostol v Nižnom Orlíku. Akvarel, 1924. Zdroj a repro: Archív PÚ SR.

s. 4 – Jaroslav Vodrážka: Detaily dreveného kostola v Hervartove. Kresba, akvarel, 1924. Zdroj a repro: Archív PÚ SR.

# Editorial

Vážení čitatelia,

predkladáme Vám výnimočné číslo Monument revue, zamerané na mimoriadnu súčasť slovenského pamiatkového fondu – drevené kostoly. K výberu témy ma inšpiroval veľký úspech slovenskej pamiatkarskej výpravy na januárovom veľtrhu Monumento v Salzburgu, na ktorom naši digitalizéri prezentovali výsledky projektu Digitálny pamiatkový fond.

Drevené kostoly sú tým druhom pamiatok, ktoré v divákovi už na prvý pohľad vyvolávajú silné emócie, pobytom v ich interiéri ešte umocnené. Napriek niekedy problematickému definovaniu autenticity pri kontinuálne obnovovaných objektoch boli už v počiatkoch pamiatkovej ochrany považované za charakteristický archaický prejav „ľudového svojrázu“, za typické diela unikajúceho „starého Slovenska“. Plody remeselnej zručnosti a umeleckého cítenia ľudu, uspokojujúce jeho duchovné potreby, dokonale spojené s okolitým prírodným prostredím, nezaslúžene stoja mimo záujmu „veľkých“ dejín umenia a architektúry. Vydavateľský počin Blanky Kovačovičovej-Puškárovej a Imricha Puškára Drevené kostoly východného rítu na Slovensku z roku 1971 v podstate doteraz nebol prekonaný. Aj preto sme presvedčení o užitočnosti tematického čísla o týchto klenotoch nášho (i svetového) kultúrneho dedičstva. Teší nás, že okrem vyžiadaného článku Petra Borzu o boji o kostoly medzi gréckokatolíckou a pravoslávnu cirkvou, sa nám celý časopis podarilo zostaviť z príspevkov kolegov pamiatkarov a Monument revue tak môžeme smelo nazvať „naším“ časopisom. Kapitulu Veda a výskum uvádzame príspevkom Tomáša Kowalskeho o doteraz takmer neznámych počiatkoch pamiatkovej ochrany drevených kostolov, ktorá oficiálne (úradne) začala už skôr, ako mladý Václav Mencl absolvoval s docentom Zalozičekom svoju objaviteľskú cestu po východe republiky. Krehkosť drevenej architektúry kostolov dokumentujú články Miloša Dudáša, Adriany Reťkovskej a Dominika Sabola o zaniknutých či prenesených objektoch. Liturgickú funkciu jednotlivých prvkov kostola zasvätené vysvetľuje Anton Liška. Do kapitoly Monumentológia sme zaradili príspevky špecializovaných pracovísk Pamiatkového úradu SR. Monitoring stavu drevnej hmoty objektov zapísaných v Zozname svetového kultúrneho dedičstva, realizovaný Chemicko-technologickým oddelením približujú Lenka Dubinyová a Lenka Vrbíková. Viacvrstvový rozbor drevenej sakrálnej architektúry Prešovského kraja ponúka Dominik Sabol. O digitalizácii drevených chrámov v slovenskej časti Karpatského oblúka píše vedúca Oddelenia digitalizácie a grafickej dokumentácie Ivica Kravjanská. Metodické a technologické postupy pri reštaurovaní ikonostasov prezrádza Zuzana Tahy. Súčasťou jej príspevku je aj bohatý katalóg zreštaurovaných ikonostasov, dokumentujúci 15 rokov vysoko profesionálnej činnosti Oblastného reštaurátorského ateliéru Bratislava, pracujúceho pod jej vedením.

V celom čísle Monument revue sa snažíme prezentovať vedecký prístup k pamiatkovej ochrane drevených kostolov, hovoríme suchou rečou faktov a čísiel, technických termínov a štatistických zistení. Všetko so snahou zachovať pamiatky pre budúce generácie. Drevené kostoly zrodila v ich prostej kráse chudoba a zbožnosť, zabíjala ich márnivosť a nevedomosť. Celých sto rokov sa pamiatkari snažili zachovať objekty sakrálnej architektúry so vzácnym umeleckým inventárom na mieste vzniku, aby naďalej slúžili pôvodnému účelu. Napriek tomu boli straty pamiatkových hodnôt obrovské. Aký osud čaká drevené kostoly v budúcnosti? Kde je ich miesto uprostred komunity, ktorej životný rytmus už neodmeriava každodenný hlahol zvonov, v ktorom sa stráca potreba duchovnej obrody, v ktorom je remeselná zručnosť a umelecký cit čoraz väčšou vzácnosťou? Nádejame sa, že skromný príspevok Monument revue pomôže všetkým snahám udržať drevené kostolíky v dobrej kondícii a aktívnom živote, aby sa nestali len mŕtvou súčasťou skanzenov, múzejnou atrakciou a turistickou zaujímavosťou. Dať život pamiatke znamená dať jej budúcnosť.

Martina Orosová

## MONUMENT REVUE

Časopis na propagáciu vedeckého poznávania pamiatkového fondu Slovenska  
Ročník 7, číslo 1, 2018, september 2018

Vydáva: Pamiatkový úrad Slovenskej republiky  
Cesta na Červený most 6, 814 06 Bratislava  
tel. 02/20464111  
IČO 31 755 194  
e-mail: redakcia@pamiatky.gov.sk  
Elektronická verzia: www.pamiatky.sk

Hlavná redaktorka:

Mgr. Martina Orosová, PhD., PÚ SR Bratislava

Redakčná rada:

Mgr. Peter Buday, PhD., FF UK Bratislava  
doc. Mgr. Katarína Kolbiarz Chmelinová, PhD.,  
FF UK Bratislava

Mgr. Tomáš Kowalski, PÚ SR Bratislava  
Mgr. Bronislava Porubská, PÚ SR Bratislava  
Ing. arch. Lívia Šišláková, FA STU Bratislava

Grafická úprava: Mgr. Bronislava Porubská

Recenzenti:

Ing. arch. Ivan Gojdič  
Mgr. Michaela Kalinová  
PhDr. Henrieta Žažová, PhD.

Tlač: DOLIS, s. r. o., Bratislava

Vychádza dvakrát ročne.

Náklad 500 ks.

NEPREDAJNÉ.

© Pamiatkový úrad Slovenskej republiky  
Autorské práva vyhradené.

Akékoľvek rozmnožovanie textu, fotografií,  
kresieb, vrátane údajov v elektronickej podobe  
len s predchádzajúcim písomným súhlasom  
vydavateľa.

Evidenčné číslo MK SR: EV 4650/12

ISSN 1338-807X

### Zoznam autorov:

doc. ThDr. Peter Borza, PhD., UPJŠ Košice  
*peter.borza@upjs.sk*  
Mgr. Peter Buday, FF UK Bratislava  
*budaypet@gmail.com*  
Ing. Lenka Dubinyová, PÚ SR Bratislava, ChTO  
*lenka.dubyniova@pamiatky.gov.sk*  
doc. Ing. Miloš Dudáš, CSc., KPÚ Žilina  
*milos.dudas@pamiatky.gov.sk*  
Mgr. Daniel Gahér, PhD., PÚ SR Bratislava  
*daniel.gaher@pamiatky.gov.sk*  
PhDr. Peter Jurkovič, KPÚ Nitra  
*peter.jurkovic@pamiatky.gov.sk*  
Mgr. Tomáš Kowalski, PÚ SR Bratislava  
*tomas.kowalski@pamiatky.gov.sk*  
Mgr. Ivica Kravjanská, PÚ SR Bratislava  
*ivica.kravjanska@pamiatky.gov.sk*  
PaedDr. Anton Liška, PhD., KPÚ Prešov  
*anton.liska@pamiatky.gov.sk*  
Mgr. Barbora Matáková, KPÚ Trenčín, prac.  
*barbora.matakova@pamiatky.gov.sk*  
Mgr. Martina Orosová, PhD., PÚ SR Bratislava  
*martina.orosova@pamiatky.gov.sk*  
Mgr. Adriana Retkovská, KPÚ Žilina, prac. Martin  
*adriana.retkovska@pamiatky.gov.sk*  
Mgr. Dominik Sabol, KPÚ Prešov  
*dominik.sabol@pamiatky.gov.sk*  
Ing. Eva Semanová, KPÚ Prešov  
*eva.semanova@pamiatky.gov.sk*  
Mgr. Zuzana Tahy, PÚ SR Bratislava  
*zuzana.tahy@pamiatky.gov.sk*  
Ing. Lenka Vrbíková, PhD., PÚ SR Bratislava, ChTO,  
*lenka.vrbikova@pamiatky.gov.sk*

# Zaniknuté oravské drevené kostoly v Babíne a Novoti

MILOŠ DUDÁŠ

Posledné roky existencie drevených rímskokatolíckych kostolov v Babíne a Novoti na Orave boli veľmi podobné a ich dramatický zánik takmer totožný. Veriaci ich pravidelne navštevovali, po generácie užívali, v interiéroch hľadali pokoj, vieru i nádej, ale časom o historické drevené objekty stratili záujem. Ten spolu s cirkevnou vrchnosťou upriamili na výstavbu nových, murovaných chrámov. Aby dosiahli svoj cieľ, nebránili sa ani účelovému deklarovaniu ich zlého stavebno-technického stavu. Preto často zámerné zanedbávali údržbu a starostlivosť, a čo je horšie, svojim konaním urýchlili ich deštrukciu a nenávratný zánik. Stalo sa tak aj napriek snahe pracovníkov dobového pamiatkového orgánu – Štátneho referátu na ochranu pamiatok na Slovensku so sídlom v Bratislave (ďalej len Štátny referát),<sup>1</sup> ktorí do posledných chvíľ videli možnosti reálnej záchranu, ak nie formou prezentácie in-situ, tak aspoň premiestnením na iné miesto, kde by naďalej plnili svoju kultovú náboženskú úlohu, alebo sa stali stredobodom záujmu návštevníkov vybranej muzeálnej expozície v prírode. Možnosti jestvovali, ale chýbala úprimná snaha cirkvi i veriacich. Oba drevené kostoly zanikli v priebehu tridsiatych rokov 20. storočia a nahradili ich murované stavby architekta Milana Michala Harminca (1869 – 1964).<sup>2</sup>

Obec Babín sa od polovice 16. storočia rozprestiera na úpätí Oravskej Magury a jej dejiny sú úzko zviazané s oravsko-bytčianskou vetvou rodiny Turzovcov (Thurzo).<sup>3</sup> Názov obce a pomenovania viacerých lokalít jej bezprostredného okolia poukazujú na existenciu staršieho slovanského osídlenia, ktoré sa nachádzalo na jej mieste alebo v blízkom okolí. Iná teória predpokladá, že bola pomenovaná podľa svojho zakladateľa, prvého dedičného richtára. Obyvatelia sa hrdo hlásili k valašským právam a svoju obživu si zabezpečovali najmä poľnohospodárstvom, prácou v okolitých lesoch a chovom hovädzieho dobytku a oviec. Počas protihabsburských povstaní obec takmer zanikla a obyvatelia sa len pomaly a postupne spamätávali z dramatických vojnových udalostí. Pôvodne potočná radová dedina získala v priebehu 20. storočia charakter hromadnej cestnej formy. Jedným z dôvodov boli aj dva ničivé požiare, ktoré v rokoch 1923 a 1934 zdevastovali väčšinu jej zrubových domov i hospodárskych objektov.

Babínski veriaci v prvých desaťročiach existencie obce vyznávali myšlienky reformácie, pretože však nemali vlastnú farnosť, navštevovali kostol v Sedliackej Dubovej. Za bohoslužbami museli prekonávať veľkú vzdialenosť i samotné kopce Oravskej Magury. Až v roku 1665 získali drevený kostol, a to kúpou staršieho kostola, ktorý pôvodne stál v neďalekej Lokci. Jeho predaj pravdepodobne súvisel s postupujúcou rekatolizáciou Oravy. V danom roku sa Lokca stala



Južný pohľad na drevený kostol v Babíne, asi 1926. Repro: M. Dudáš.

rímskokatolíckou a miestni veriaci si následne vybudovali nový murovaný chrám. Babínčania drevený kostol rozobrali, previezli a nasledujúceho roku nanovo postavili na miernom návrší takmer v strede dediny. Evanjelický superintendent Joachim Kalinka ho posvätil 28. septembra 1666.<sup>4</sup> To znamená, že v tomto čase boli obyvatelia Babína stále prívrženci Lutherovho učenia, ale v prvej polovici 18. storočia sa navrátili k rímskokatolíckemu vyznaniu. Odvtedy ich drevený kostol niesol patrocínium Svätého Ducha. V roku 1787 sa od farnosti v Lokci oddelila farnosť v Hruštíne, do ktorej okrem obce Vaňovka patril aj Babín. Samostatná farnosť v Babíne vznikla až v roku 1990.

Ako vyplýva zo staršej literatúry, babínsky drevený kostol pôvodne stál v susednej obci Lokca.<sup>5</sup> Kedy a kým tu bol postavený, nie je z dostupnej literatúry a archívnych prameňov zrejmé. Katolícka vizitácia Oravy z roku 1560 v Lokci neuvádza kostol. Pravdepodobne bol dielom evanjelikov na prelome 16. a 17. storočia. V roku 1594 tu dal Juraj Turzo zriadiť samostatnú protestantskú farnosť a hneď ďalší rok si veriaci postavili faru a pre školu zakúpili starší drevený dom.<sup>6</sup> Možno sa domnievať, že v rovnakom čase začali aj s výstavbou dreveného kostola. Superintendent Eliáš Láni vo svojej vizitácii z roku 1611 už v Lokci spomína evanjelický drevený kostol s dvoma zvonmi, stručne popisuje liturgické odevy,

predmety a textilie a venuje sa aj príjmom farnosti a miestneho kazateľa.<sup>7</sup>

V roku 1647 neznámy maliar vyzdobil interiér kostola. Dokazoval to latinský nápis s datovaním na rovnom doskovom strope: *Isaias Cap. LVIII. Clama, ne cesses, quasi tuba exalta vocem tuam, et annuntia populo meo scelera eorum, et domui Jacob peccata eorum* (Izaiáš, 58, 1: *Volaj, nestišuj, ako trúba vyvyš svoj hlas, zvestuj môjmu ľudu jeho hriech a Jakubovmu domu jeho vinu!*).<sup>8</sup> Práve v tomto období bolo na Orave vymalovaných niekoľko drevených evanjelických kostolov. Patril k nim Kostol sv. Alžbety v Zábreží (dnes v Múzeu oravskej dediny v Zuberco) alebo už neexistujúci drevený kostol v Zázrivej.

V Babíne stál drevený kostol na miernom kopci ako dominantný solitérny objekt pri hlavnej komunikácii a dôležitý orientačný bod krajiny. Obklopoval ho cintorín, ohradený murovaným plotom s malou šindľovou strieškou. Celý areál sprístupňovala drevená brána, situovaná v jeho juhovýchodnej časti. Orientácia kostola k svetovým stranám nezodpovedala tradičnej forme východ – západ. Veža bola osadená severovýchodným a oltárna časť juhozápadným smerom. Pôvodná cesta obchádzala zo severu takmer celý kostolný areál a až na prelome 18. a 19. storočia ju upravili do podoby, ktorá v podstate kopíruje súčasnú hlavnú komunikáciu v smere Dolný Kubín – Námestovo.<sup>9</sup> Súčasťou areálu bola samostatná drevená márnica. Vybudovali ju tak, aby priamo k nej smeroval bočný vstup z kostola, ktorý sa využíval najmä pri pohreboch.

Nosnú konštrukciu kostola tvoril zrub, ktorý neznámi tesárski majstri z dôvodu ochrany voči nepriaznivým klimatickým podmienkam z vonkajšej strany oplášťovali zvislým doskovým debnením s lištami, prekrývajúcimi jeho medzery. Vysoká sedlová strecha s valbou plynule prechádzala z lode nad svätýňu a pokrýval ju drevený šindel. Miesto nad víťazným oblúkom zvyrazňoval malý sanktusník s barokovým cibulovým ukončením. Vežu, len o málo prevyšujúcu loď kostola, tvorila samostatná stĺpovo-rámová konštrukcia. Završovala ju charakteristická baroková cibulová helmica a kovaný kríž. Aj plášť veže bol obložený doskovým vertikálnym obkladom a v jej vnútri sa nachádzali dva zvony. Menší

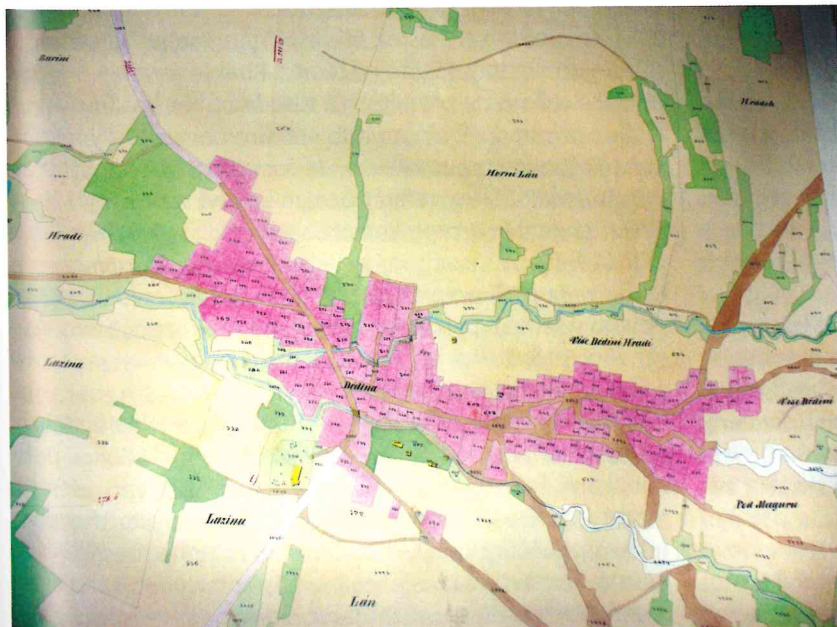


Juhozápadný pohľad na babínsky drevený kostol. Foto: K. Plicka, 1923, repro: M. Dudáš.

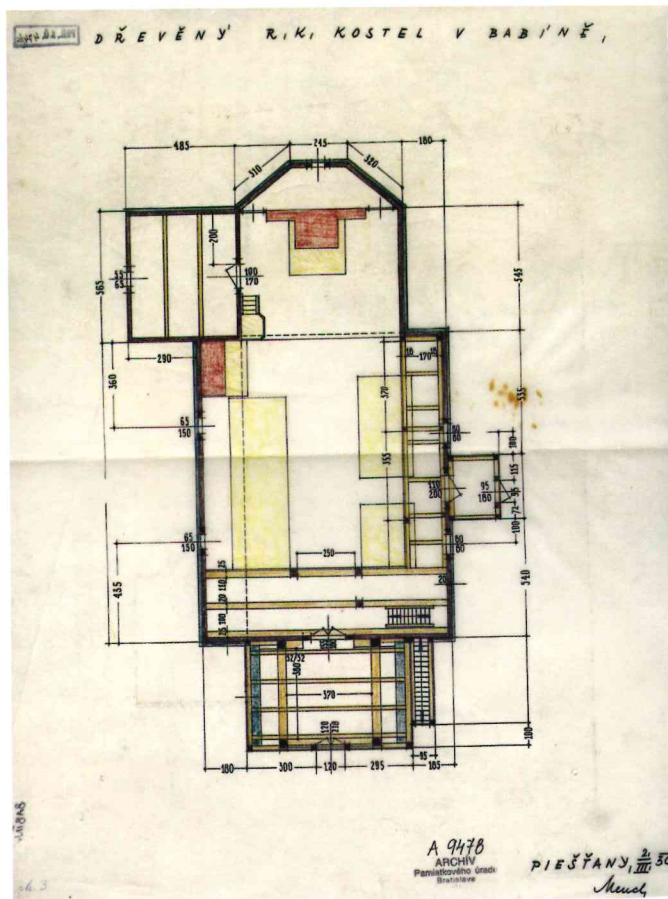
bol zrekvirovaný vojskom počas prvej svetovej vojny. V roku 1923 ho nahradil zvon odliaty firmou Rudolfa Manouška z Brna. Väčší, ktorý sa zachoval a dnes je osadený vo veži nového murovaného kostola, odliali v roku 1762. Nesie latinský nápis *Campana haec facta est svtibo pagi babinensis*.

Z uzatvoreného podvežia sa vstupovalo do interiéru kostola. Popod dvojstrannú emporu sa veriacim otvoril priestor obdĺžnikovej lode ukončený tzv. ambitovým oltárom, za ktorým sa nachádzal polygonálny uzáver svätyně, osvetlený malým kruhovým oknom. Dvojstranná empora nepriamo naznačovala, že stavitelmi kostola boli práve evanjelici.

Obdĺžnikové okná s polkruhovým ukončením v lodi aj svätyni umožnili celý interiér pomerne veľkoryso presvetliť denným svetlom. Vľavo od hlavného oltára sa nachádzal vstup do priestrannej, takmer štvorcovej sakristie. Podlahu v celom interiéru tvorili veľkorozmerné pieskocové platne. Drevený trámový strop niesol zo spodnej strany, a to tak vo svätyni, ako aj v lodi, rovný doskový záklop, na ktorom sa v oltárnej časti uplatnila maliarska výzdoba v podobe kaziet s typickým barokovým mariánskym motívom. Celá



Historická mapa Babína z roku 1864 s vyznačeným dreveným kostolom. Zdroj: Štátny archív Žilina so sídlom v Bytči.



Pôdorys babínskeho dreveného kostola, ktorý v roku 1930 vyhotovil V. Mencil. Zdroj: Archív PÚ SR.

vnútorná dispozícia mala proporciu a priestorové členenie tradičnej drevenej sakrálnej stavby nášho územia.

V strede hlavného ranobarokového ambitového oltára s netradičnou figurálnou výzdobou bol umiestnený oltárny obraz s motívom Zoslania Ducha Svätého. Po jeho bokoch stáli sochy neznámych svätcov z polovice 18. storočia. Na pravo od hlavného oltára, ako pendant bohato rezbársky dekorovanej kazateľnice, stál menší bočný oltár. Kazateľnicu zdobil centrálny reliéf so scénou Zasnúbenia Panny Márie v akantovom rámovaní a jej baldachýn ukončovala socha Krista Spasiteľa. Jednoduchá kamenná krstiteľnica pochádzala zo 17. storočia.

V rokoch 1928 až 1930 sa o budúcom osude babínskeho dreveného kostola viedla pomerne rozsiahla diskusia a korešpondencia medzi jeho správcom – Rímskokatolíckym farským úradom v Hruštíne, dotknutými štátnymi orgánmi (Okresný úrad v Námestove, Krajský úrad v Bratislave), Štátnym referátom a projektantom plánovaného nového kostola Michalom Milanom Harmincom.

V júni 1928 prezídium Župného úradu v Turčianskom Sv. Martine prijalo písomné upozornenie na snahu obyvateľov Babína o zbúranie svojho historického dreveného kostola. Preto menovaný úrad obratom upozornil veriacich, že daný historický objekt nie je možné bez povolenia zbúrať a ani opravovať. Čoskoro, 9. júla 1928 predstavitelia obce a zástupca farského úradu v Hruštíne, kde v tom čase patrila aj Babín ako filiálka, na pôde Okresného úradu v Námestove oficiálne deklarovali snahu zbúrať existujúci drevený kostol a nahradiť ho murovaným. Ako dôvod uviedli, že už nevyhovoval, nezodpovedal ich požiadavkám, mal poškodenú konštrukciu a hrozilo, že sa zrúti. Zároveň sami pripomenuli,

že táto idea bola len v počiatočnej fáze, plány pre nový kostol ešte ani nedali vypracovať. Štátny referát dôrazne žiadal, aby sa drevený kostol zachoval ako pamiatka. V prípade, že obec by chcela postaviť murovaný kostol, mala sa dohodnúť s niektorou susednou dedinou, kde kostol nemajú, aby ten babínsky premiestnili a opäť postavili. Za týmto účelom Štátny referát navrhoval na premiestnenie poskytnúť štátnu finančnú podporu vo výške 30 % z celkových nákladov. Je pravdepodobné, že v tom čase cirkev už rokovala s architektom o príprave plánov murovaného kostola. Štátny referát na konci roku 1928 písomne informoval Muzeálnu slovenskú spoločnosť v Martine o možnosti získania dreveného kostola v Babíne pre múzejné účely s tým, že je ochotný navrhnúť na prevoz a jeho znovupostavenie štátnu subvenciu vo výške 30 – 40 % nákladov. V apríli 1929 Muzeálna slovenská spoločnosť na túto možnosť reagovala pozitívne a vyjadrila sa, že predmetný kostol zamýšľa kúpiť. Zo zachovaných písomných prameňov však nie je jasné, či niekto z Martina skutočne do Babína prišiel a s cirkvou v danej veci aj reálne rokoval. Ešte 1. mája 1929 správca farnosti v Hruštíne František Nádaškay píše do Bratislavy Štátnemu referátu, že *rozhodujúce slovo ohľadom dreveného kostola v Babíne na Orave voláko mešká*, a žiada o urýchlené konečné riešenie. Štátny referát v júli pripomenul architektovi Michalovi Milanovi Harmincovi návrh finančnej podpory na presťahovanie kostola v prípade, že cirkev ho potenciálnemu záujemcovi predá len za cenu dreva, ktorú stanoví technik príslušného okresného úradu. V prípade, že by cirkev neprijala úradne stanovenú cenu, Štátny referát žiada o bezodkladné zachovanie a zabezpečenie aspoň drevenej veže kostola s jej prípadným posunutím v rámci cintorína, a využitím ako samostatnej zvonice. Zároveň sa väčšia časť vnútorného zariadenia (oltára, kazateľnica, krstiteľnica a maľovaný doskový strop) mala preniesť do nového murovaného kostola. V tom čase mal už architekt projekt nového kostola de facto hotový.

Samotný architekt Harminc v mene cirkvi 26. júna 1929 písomne žiadal Štátny referát o konečné povolenie zbúrať starý drevený kostol z dôvodu jeho nevyužitelnosti a možnosť na uvoľnenom mieste postaviť nový murovaný kostol. Okresný úrad v Námestove 21. augusta zvolal priamo na mieste obhliadku vo veci následného vydania stavebného povolenia na nový kostol. Medzitým architekt Harminc písomne upovedomil Štátny referát, že babínsky drevený kostol chce odkúpiť a premiestniť susedná obec Vasíľov. Vtedy aj Okresný úrad v Dolnom Kubíne informoval Štátny referát, že obec Vasíľov prevezme a opäť postaví starý kostol. Po tejto informácii Štátny referát oznámil cirkvi v Hruštíne, že sa našiel záujemca o kúpu kostola a potvrdil, že je ochotný navrhnúť finančnú podporu na jeho rozobratie a prevezenie. Náklady sa mali preplatiť až po znovupostavení kostola na novom mieste a predložení relevantného rozpočtu od skúseného tesárskeho majstra a riadnych stavebných plánov a fotografií starého objektu.

Okresný úrad v Námestove 24. augusta 1929 vydal na stavbu murovaného kostola povolenie s niekoľkými podmienkami, ktoré vychádzali z požiadaviek Štátneho referátu. Medzi inými: a) novostavba mala stáť na mieste dreveného kostola, ktorý mal byť zbúraný, alebo prevezený na iné miesto, b) stavba sa mala realizovať podľa dodaných plánov architekta Harminca, c) zbúranie starého dreveného kostola sa povoľovalo len pod podmienkou, že oltára, kazateľnica a obrazy Krížovej cesty budú zachované a umiestni sa



Hlavný oltár dreveného kostola v Babíne. Zdroj: Slovenská národná knižnica – Literárny archív, Zbierka fotodokumentov miest, sign. PB 1/2.

v novom kostole, alebo budú premiestnené na nové miesto spolu s kostolom a d) odpredaj a premiestnenie kostola do inej obce, resp. jeho zbúranie musí byť dopredu oznámené Štátnemu referátu.

Práve zamestnanci Štátneho referátu sa ešte na poslednú chvíľu snažili zvrátiť stav nepriaznivý pre drevený kostol. Podali námietku proti vydanému stavebnému povoleniu. Argumentovali faktom, že o kúpu kostola a jeho prevezenie, teda záchranu, prejavila záujem susedná obec Vasilov. Zdôraznili k tomu, že Štátny referát na tento účel už prislúbil finančnú výpomoc. Preto žiadali, aby sa drevený kostol nebúral a aby sa obce Babín a Vasilov o prevzatí kostola navzájom čo najskôr dohodli. V tejto záležitosti sa začali podnikať prvé kroky. Avšak, ako vyplýva zo zápisnice spísanej 17. septembra 1929, správca farnosti v Hruštíne uviedol, že *obec Vasilov od svojho úmyslu postaviť babínsky kostolík v ich obci odstúpila, keďže dľa mienky odborníkov stálo by rozoberanie a znovupostavenie tohto kostola viacej, ako postavenie nového kostola zo skál. Obec Babín so stavbou nového kostola pre finančné ťažkosti započne pravdepodobne len v roku 1930.*<sup>10</sup> To znamená, že u obyvateľov Vasilova prevládol názor, že bude lepšie, keď si postavia murovaný kostol.<sup>11</sup>

Architekt Harminc doručil Štátnemu referátu vo februári 1930 oznámenie, že drevený kostol v Babíne sa bude búrať už 1. marca. Na tomto základe Štátny referát vyslal do Babína povereného spolupracovníka Václava Mencla (1905 – 1978), aby uskutočnil obhliadku a zameranie pred búraním kostola. Ten obhliadku vykonal 2. marca s tým, že množstvo snehu mu nedovolilo vyhotoviť podrobné vymeranie, preto zamerával len pôdorys kostola. Je pozoruhodné, že Mencl v následnej stručnej správe z 3. marca 1930 konštatuje, že *kostel je*



Súčasný bočný oltár sv. Petra a Pavla v novom murovanom kostole v Babíne (časť hlavného oltára z dreveného kostola). Foto: M. Matys.

*dobře udržovaný, důkladné konstrukce, v dobrém stavu. Zvonice až na jeden trám věnce nad zvony je silná a nedotknutá.*<sup>12</sup> Preto sa zdá, že skutočný stavebno-technický stav kostola v Babíne nebol tak zlý, ako tvrdil vlastník, resp. samotný architekt Harminc. Mimochodom, ako projektant nového murovaného kostola mohol mať osobný záujem, aby sa starý drevený kostol zbúral, alebo presťahoval na iné miesto a nahradil novým, realizovaným podľa jeho návrhu. V tomto čase aj veriaci a cirkev už pravdepodobne dávali prednosť výstavbe nového väčšieho murovaného chrámu pred údržbou a opravou starého dreveného objektu.

Posledná liturgia v babínskym drevenom kostole sa konala 4. mája 1930, v nasledujúcich dňoch 7. a 8. mája ho veriaci rozobrali a drevo predali na stavebné účely alebo ako kurivo.<sup>13</sup> Hneď na ďalší deň sa začalo s výstavbou murovaného kostola podľa Harmincovho projektu. Objekt architekt osadil na uvoľnené miesto, ale jeho základnú orientáciu zmenil o 90°.

Nový murovaný kostol veriaci dostavali v roku 1933 a 15. júla zasvätili Zoslaniu Ducha Svätého. Do jeho interiéru z dreveného kostola premiestnili niekoľko oltárnych fragmentov (najmä obrazy a sochy svätcov), kazateľnicu, krstiteľnicu, procesiový kríž a niektoré liturgické predmety. Redukovaný hlavný oltár sa v novom kostole stal bočným oltárom sv. Petra a Pavla.<sup>14</sup> Pôvodný oltárny obraz Zoslania Ducha Svätého nahradil obraz sv. Petra a Pavla s datovaním 1728. Z viacerých drevených sôch svätcov, svätíc a anjelov, ktoré tvorili súčasť bohatej výzdoby pôvodných oltárov, sa zachovali len dve postavy neznámych svätcov v bielo-striebornom rúchu, bez akýchkoľvek atribútov (na základe fyziognómie a odevu môžu zobrazovať diakonov sv. Vavrinca a sv. Štefana Prvo-



Novoť, drevený kostol z juhu. Zdroj: Slovenská národná knižnica – Literárny archív, Zbierka fotodokumentov miest, príř. č. 594/2014.

mučeníka). Dnes sú umiestnené na konzolách v predsieni kostola ako samostatné voľné sochy.<sup>15</sup> Ďalšia socha z pôvodného oltára (sv. Stanislav Kostka), pravdepodobne dielo rovnakého majstra alebo pochádzajúca z rovnakej dielne, sa stala súčasťou bočného oltára Premenenia Pána, ktorý je v súčasnosti situovaný v bočnej kaplnke nového kostola.<sup>16</sup> Kamenná krstiteľnica je dnes zabudnutá pod schodiskom do veže kostola. Ešte horšie skončila kazateľnica: bez akejkoľvek úcty je rozobratá na fragmenty a neprehľadne uložená v sklade mimo samotného kostola.

Z architektúry dreveného kostola sa akoby nedopatrením zachovalo už len ťažko čitateľné kamenné torzo podlahy veže. Nachádza sa v priestore medzi náhrobnými kameňmi cintorína, na mieste v blízkosti obvodovej steny murovaného kostola.

Novoť, ležiacu takmer na poľských hraniciach, ako jednu z posledných oravských obcí založili na turzovských majetkoch až v samom závère 17. storočia. Stalo sa tak v čase tzv. pastierskej kolonizácie Oravy, keď sa osídľovali vzdialené a zatiaľ nevyužívané horské a podhorské oblasti s dostatkom pasienkov a lesov.<sup>17</sup> Obec patrila oravskému hradnému panstvu a spravovali ju dediční richtári (šoltýsi), prví s menom Jurčák, resp. Jurčiak alebo Ďurčák. Pravdepodobne podľa nich získala svoje pôvodné pomenovanie „Gyrkov“ (Jurkov).<sup>18</sup> Neskôr správu dediny prevzali volení richtári. Zástavba sídla čoskoro získala charakteristickú podobu voľnej reťazovej formy s roztrúsenými osadami v chotári a takmer výhradne so zrubovými obytnými domami a hospodárskymi stavbami. Obyvatelia obce sa živilí prácou v lese, najmä výrobou šindľa, pestovaním ľanu, chovom dobytky a maloroľníctvom.

V čase založenia obce sa obyvateľstvo ešte prikláňalo k myšlienkam reformácie, hoci s najväčšou pravdepodobnosťou viera vyplývala len z úradne uplatňovanej zásady „cuius regio eius religio“, nie z vlastného náboženského presvedčenia. Neprekvapuje to, veď obec ležala na majetkoch Turzovcov, najdôležitejších svetských podporovateľov reformácie na našom území. Postupne, pod intenzívnym vplyvom misionárov – jezuitov z blízkeho Poľska a v dôsledku postupného príklonu oravského panstva ku katolicizmu, sa začiatkom 18. storočia obyvatelia Novoťe už otvorene a slobodne hlásili k rímskokatolíckemu vyznaniu.

Obec od svojho založenia až do polovice 18. storočia patrila do farnosti Lokca, vzdalenej asi 20 km. Aj z tohto dôvodu v roku 1758 sa stala filiálkou bližšej farnosti v susednom Zákamennom. Tam veriaci z Novoťe navštevovali drevený Kostol sv. Vojtecha, ktorý vznikol v rokoch 1707 – 1708, ale na konci 19. storočia vyhorel po údere blesku. V roku 1787 sa Novoť stala samostatnou farnosťou. Odluku od matkocirkvi v Zákamennom oficiálne uskutočnil Ján Kirchner, spišský kanonik vo funkcii oravského archidiakona.<sup>19</sup>

Prvé roky sa veriaci stretávali len v priestoroch súkromných domov, čoskoro za pomoci Oravského panstva však začali s výstavbou vlastného dreveného kostola. Kostol spolu s farou a prislúchajúcimi hospodárskymi objektmi postavili domáci tesárski majstri na miernom svahu v rokoch 1789 – 1790 a zasvätili Narodeniu Panny Márie. Okolo kostola založili nový cintorín a ohradili dreveným oploštením, ktoré neskôr nahradil kamenný múr so vstupnou bránou.

Monumentálny kostol mal charakteristický výraz náznaku gotizujúcej drevenej sakrálnej stavby, typickej pre architektúru rímskokatolíckych kostolov širšieho regiónu Sliezska, Oravy, Spiša a Malopoľska.<sup>20</sup> Jeho typickú siluetu zvýrazňovala dominantná zvonica samostatnej stĺpovorámovej konštrukcie s barokovým cibulovým ukončením, ktorá dosahovala výšku takmer 29 m. Červená farba povrchu jej troch „baní“ bola výsledkom stavebnej úpravy zvonice a rozsiahlej opravy kostola v roku 1887. V priestrannej „izbici“ boli umiestnené dva zvony, starší z roku 1746 a mladší z roku 1788, ktorý novovzniknutej farnosti daroval kurátor a zároveň richtár Pavol Vlčák. Bol dielom významného banskobystričského zvonolejárskeho majstra Jána Juraja Knoblocha najml. (1753 – 1813). Malý zvon v sanktusníku s reliéfom Dobrého pastiera odliadol ďalší banskobystričský zvonolejár František Anton Zechenter (1739 – ?).

Zrubovú konštrukciu kostola z mohutných smrekových trámov a k nej pristavanú stĺpovorámovú konštrukciu veže chránil drevený šindel. Rozšírené podvezie s plochou 7,4 × 7,4 m s doskovým obkladom plynulo pokračovalo pultovou striedkou pozdĺž celého obvodu lode i svätyne a vytváralo dodatočne krytý priestor. Ten chránil zrub objektu od nepriaznivých klimatických vplyvov a mal lokálny názov „jata“. Práve cez tento priestor, na južnej strane veže a lode, veriaci vstupovali do chrámu. Jeho vnútorná pozdĺžna dispozícia zodpovedala tradičnému kánonu kostolov západného kresťanstva. Na obdĺžnikovú loď sa napájalo o niečo menšie presbytérium polygonálneho ukončenia. Z jeho severnej strany sa nachádzala malá sakristia so samostatným vstupom. Kostol nemal žiadnu kryptu. Vysoká valbová strecha, pokrytá dreveným šindľom prechádzala súvisle nad loďou i svätyňou a v jej hrebeni bol osadený jednoduchý sanktusník.

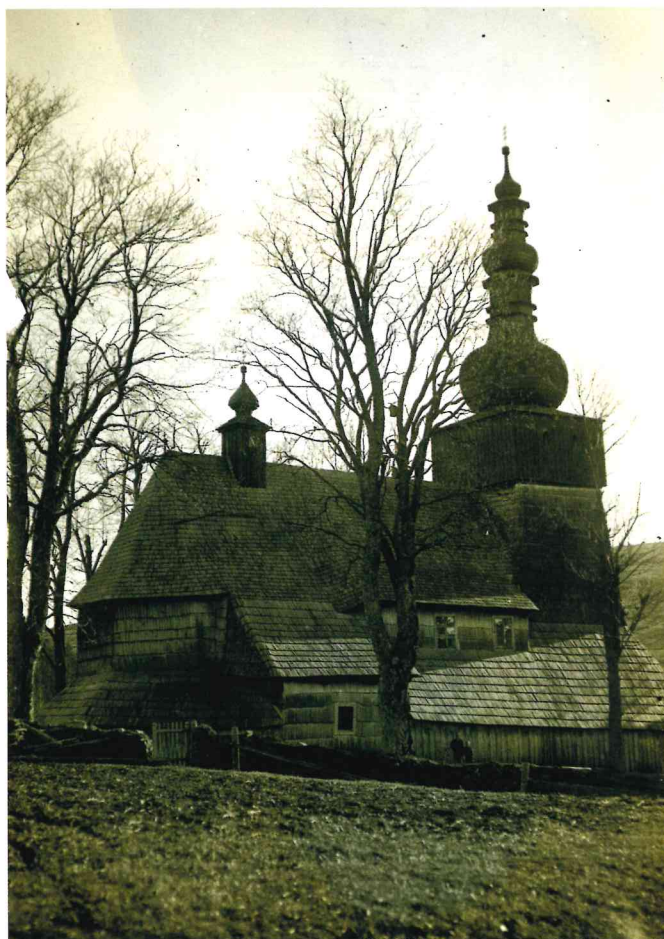


Interiér vynikal záplavou svetla, čo pre drevený kostol nebolo obvyklé. Presvetľovali ho pomerne veľké obdĺžnikové okná so segmentovým ukončením. Štyri boli osadené na južnej a dve na severnej stene lode a svätyne. Vnútrotný doskový obklad plochého stropu i stien neniesol žiadnu maliarsku výzdobu. Zato drevené stĺpy organovej empyry mali vyrezávané hlavice v podobe štylizovaných korintských stĺpov. Bohatý rezbársky detail sa objavil aj na spodnej hrane parapetu empyry. Mladší organ s ôsmimi registrami bol do kostola zakúpený až v 19. storočí. Pri stenách svätyne sa nachádzali ozdobné lavice, kde sedávali členovia významných šoltýskych rodín.

Na vnútrotných stenách lode i svätyne viselo niekoľko samostatných obrazov, datovaných do 18. a prvej polovice 19. storočia, medzi inými aj 14 obrazov Krížovej cesty. Medzi najvzácnejšie patrila obraz pre novšiu časť hlavného oltára s motívom Narodenia Panny Márie od pátra Karola Mikuláša Mayera z roku 1798.<sup>21</sup> Celý vnútrotný mobiliár mal charakteristické znaky ľudového baroka. Okrem hlavného oltára sa v interiéri nachádzal aj menší bočný oltár, zasvätený sv. Jozefovi. Maliarske a najmä rezbárske práce na výzdobe celého interiéru kostola viedol novoťský rodák Jozef Laššák. Okrem iného bol aj autorom kazateľnice s reliéfom Dobrého pastiera a sochou sv. Michala Archanjela. Členovia tejto rodiny v niekoľkých generáciách sa spolupodieľali na výzdobe mnohých sakrálnych stavieb na Orave, Liptove i Kysuciach.<sup>22</sup>

V kostole sa konali bohoslužby, veriaci sa oň pravidelne starali a vykonávali bežnú údržbu, najmä výmenu šindľovej krytiny a vonkajšieho opláštenia. Dobové fotografie objektu z prvej tretiny 20. storočia dokazujú, že kostol mal primeraný stav a slúžil svojmu účelu. Postupne vo farnosti a medzi ľuďmi začal prevládať názor, že je potrebné postaviť nový, väčší kostol, ktorý by nebol drevený, ale murovaný. Jeden z argumentov znel, že starý drevený kostol už nepostačoval nárokom veriacich a ich zvyšujúcemu sa počtu.<sup>23</sup> Potreba výstavby nového kostola a neustále poukazovanie na havarijný stav najmä šindľovej krytiny dreveného s najväčšou pravdepodobnosťou súviseli s príchodom nového kňaza Jozefa Fitta (1906 – 1980), ktorý v Novoti pôsobil od začiatku mája 1935. Nie je vylúčené, že práve on inicioval výstavbu nového „moderného“ chrámu.

Je viac ako zvláštne, že koncom augusta 1936 Okresný úrad v Námestove nariadil okamžité zatvorenie kostola a zakázal v jeho priestoroch vykonávať akékoľvek bohoslužobné úkony s tým, že objekt je v havarijnom stave. Kostol, ktorý na historických fotografiách z dvadsiatych a tridsiatych rokov 20. storočia vizuálne nevykazoval žiadne zásadnejšie poruchy a naopak, vyzeral v dobrej technickej kondícii, sa mal v priebehu krátkeho obdobia, zhruba jedného roka, zmeniť na nepoznanie... Až tak, že mal ohrozovať zdravie ľudí a museli ho zatvoriť. Neprekvapovalo by, keby sa sami veriaci na niekoho podnet a presviedčanie o objekt zámerné prestali starať a úmyselne zanedbávali jeho údržbu s tým, aby mali argument na čo najskoršiu výstavbu nového murovaného objektu. Ako inak si vysvetliť tak rýchly negatívny zvrät v technickom stave kostola? Mohli sa cirkevní predstavitelia i samotní farníci len prizerať, ako ich drevený kostol rýchlo pustne, do interiéru zateká a dramaticky sa zhoršuje jeho stavebno-technický stav? Málo pravdepodobné. Na druhej strane nemožno úplne vylúčiť účelové vyjadrenie pracovníkov okresného úradu, a to



Novoť, Severovýchodný pohľad na kostol, 1935.  
Zdroj: Archiv Národného múzea Praha, ČR, fond Dobroslava a Václava Menclovi, Přípravný materiál – Slovensko – Kostely, Dřevěné kostely.

v prospech odstránenia starého a už nechceného dreveného kostola.

Referát Ministerstva školstva a národnej osvety v Bratislave (cirkevný odbor) ako reakciu na zatvorenie dreveného kostola v Novoti požiadal Štátny referát o písomné stanovisko, či tento sakrálny objekt má historickú hodnotu a má sa zachovať v jestvujúcom stave. Odpoveď po urgencii a obhliadke začiatkom októbra 1936 pripravil Václav Mencl. Vo vyjadrení zdôraznil mimoriadnu historickú i pamiatkovú hodnotu kostola a potrebu jeho zachovania v terajšej podobe, a to aj napriek niektorým poškodeniam krytiny a konštrukcie veže. O pár dní neskôr doplnil, že kostol je chránenou pamiatkou od roku 1919, nemožno ho zbúrať a Štátny referát navrhne miestnej farnosti prideliť na opravu subvenciu zo štátneho rozpočtu. Napriek tomuto stanovisku cirkevný odbor po osobitnom vyjadrení Technickej komisie Okresného úradu v Dolnom Kubíne dospel k záveru, že kostol sa nedá opraviť a má značne narušený až dezolátny stav. Štátny referát v reakcii 17. novembra 1936 opätovne zdôraznil historické hodnoty novoťského kostola a potrebu jeho zachovania, hoci bude potrebné vymeniť väčšiu časť pôvodnej drevenej hmoty. Zároveň písomne vyzval príslušný okresný úrad o vypracovanie finančného rozpočtu na dôkladnú opravu kostola. V tejto súvislosti v neskoršom pracovnom materiáli Štátneho referátu k ochrane slovenských drevených kostolov a prehľadu ich opráv z roku 1937 sa nachádza poznámka, že kostol v Novoti je z *nejkrásnejších na Slovensku*.<sup>24</sup>

Medzitým sa o osud kostola začal intenzívne zaujímať





Drevený kostol v obci Novoté. Záber z roku 1935. Foto: Ing. Konfal. Zdroj: Slovenská národná knižnica – Literárny archív, Zbierka fotodokumentov miest, príř. č. 594/2014.

aj poslanec Národného zhromaždenia Československej republiky za oravský región Pavol Florek (1895 – 1963). Podporoval návrh, aby sa kostol na pôvodnom mieste opravil za finančnej pomoci štátu, ale aby sa ďalej nevyužíval na bohoslužobné účely. Kostol mal byť zmenený na vyhľadávanú turistickú atrakciu hornej Oravy. Farnosť podľa svojich potrieb by mohla v jeho blízkosti postaviť nový murovaný kostol. Štátny referát mal však obavy, že po výstavbe murovaného kostola cirkev a veriaci o ten drevený prestanú mať záujem. O objekt sa nebudú starať, zabudnú na jeho pravidelnú údržbu a ten rýchlo podľahne skaze. Poukázal na smutný osud dreveného kostola v Liptovskej Kokave a zdôraznil, že meritórne rozhodne na jar 1937, po aktuálnej obhliadke kostola. Tá sa uskutočnila koncom marca 1937 a po nej Václav Mencl opätovne písal do Novote, že tam stojaci drevený kostol je neobyčajne cennou historickou a umeleckou pamiatkou a je potrebné vyvinúť všetko úsilie na jeho záchranu s tým, že Štátny referát podporí udelenie pravidelnej finančnej podpory na jeho údržbu. Dodal, že Orava za posledné roky stratila už niekoľko vzácných drevených kostolov, napr. v Babíne, Zákamennom a Kline.

V máji 1939 sa ešte uvažovalo, aby kostol rozobrali a premiestnili do inej obce, a tam sa využíval na sakrálné účely, alebo v krajnom prípade, aby ho osadili do pripravovaného skanzenu Slovenského národného múzea v Turčianskom Sv. Martine. Následne sa začala hľadať obec bez kostola, ktorej veriaci by mali ochotu prevziať, opraviť a využívať kostol z Novote. V priebehu niekoľkých mesiacov žiadna obec neprejavila záujem.

Novotania sa však rozhodli viac nečakať a za každú cenu postaviť nový kostol, ktorý podľa prania mal stáť na mieste dreveného. Ved' už pred niekoľkými mesiacmi zadali spracovať projekty murovaného kostola architektovi Milanovi Michalovi Harmincovi (projekt bol hotový v roku 1939). V obci kolovali reči, že ak postavia murovaný kostol, budú sa musieť starať aj o drevený a budú mať veľké výdavky. Farnosť ani diecéza neboli ochotní informovať veriacich, že pamiatková správa prislúbila finančnú výpomoc na údržbu historického dreveného kostola a presvedčiť ich o potrebe jeho záchranu.

Dňa 13. septembra 1940 tesne po polnoci malo dôjsť vinou veľkého vetra a dažďa k nebezpečnému nakloneniu

veže kostola a značnému poškodeniu jeho lode. Následne hodnostári Spišského biskupstva po obhliadke miesta v rámci úradnej vizitácie farnosti nariadili úplné zbúranie kostola. Zároveň ponúkli drevo z jeho zrubovej konštrukcie odpredať na dražbe. Práve z tohto dreva si miestni obyvatelia Vendelín Žatkulák a Anton Bartoš postavili dva menšie obytné domy.<sup>25</sup> Všetko sa udialo bez vedomia orgánu na ochranu pamiatok. Zbúranie kostola malo oznámiť Spišské biskupstvo, ale neurobilo tak.

O necelý rok Ministerstvo školstva a národnej osvety v Bratislave nariadilo Okresnému úradu v Námestove úradné vyšetrowanie vo veci zbúrania dreveného kostola v Novoti. To bolo ukončené hneď v októbri 1941 s tým, že kostol nechal zbúrať diecézny úrad v Spišskej Kapitule. Ten to písomne zdôvodnil dlhoročným neriešením problému zlého

technického stavu, nebezpečným naklonením veže a jej možným zrútením, čo by ohrozilo zdravie ľudí a faktom, že kostol bol už niekoľko rokov uzatvorený a na bohoslužobné účely sa nevyužíval. Ministerstvo zobralo výsledky vyšetrowania na vedomie a celú záležitosť v decembri 1941 uzatvorilo bez vyvodenia akejkoľvek zodpovednosti.

Na mieste zbúraného dreveného objektu sa 2. júna 1941 začalo s výstavbou nového, murovaného kostola podľa skoršieho projektu Milana Michala Harminca. Z finančných dôvodov sa výstavba predlžovala a kostol bol slávnostne posvätený až v roku 1944 a opäť zasvätený Narodeniu Panny Márie. Do nového objektu boli okrem iného prenesené niektoré artefakty zo staršieho dreveného kostola. Medzi inými k nim patria dnes chránené hnutelné národné kultúrne pamiatky – procesiový obraz Piety, závesný obraz Narodenia Panny Márie, ktorý tvoril v minulosti súčasť hlavného oltára, socha sv. Jakuba ml., kríž – Ukrižovaný Kristus, dve sochy svetlonosov a súprava štyroch svietnikov. Všetky predmety sú datované do záveru 18. storočia, teda do obdobia výstavby pôvodného dreveného kostola.

Štefan Šmihel' (1914 – 1983), ktorý prišiel do Novote vykonávať kňazskú službu v roku 1943 (v čase výstavby nového kostola), v rukopise o dejinách obce uvádza kľúčovú poznámku o definitívnom rozuzlení problému s nechceným dreveným kostolom: *Istý činiteľ v obci poradil niekoľkým mužom, ako vec vyriešiť: Keď príde povíchrica, nech sa zídu šikovní chlapi a strhnú vežu. Tak to aj urobili. Raz počas večernej búrky a silného vetra strhli kupolu veže, pričom poškodili zámerne celú konštrukciu kostola tak, že už potom nezostávalo nič iné, len celý kostol zrúcať. Úradom sa dosvedčilo, že počas búrky povíchor zhodil vežu. Očití svedkovia a sami deštruktéri po piatich rokoch mi rozprávali, ako to robili, čo sa pritom natrápili, aká mocná bola konštrukcia veže, ako sa im trhali reťaze a povrazy poupínané okolo líp pri kostole, keď pomocou sochorov strhávali vežu.*<sup>26</sup> Sám úprimne vyjadril poľudovanie, ako táto atraktívna nábožensko-kultúrna pamiatka tak nekultúrne zanikla vinou tých, čo ju mali chrániť a zachovať pre budúce generácie. *Nezostáva nič iné, len tento vandalizmus ľutovať a iniciátorov odsúdiť.*<sup>27</sup>

Zánik oboch oravských rímskokatolíckych drevených kostolov nebol v prvej polovici 20. storočia nijako výnimoč-

ný. Práve v priebehu dvadsiatych až štyridsiatych rokov zmizlo z viacerých regiónov Slovenska niekoľko vzácnych drevených sakrálnych stavieb. Spomeňme iba evanjelický tolerančný kostol v Liptovskej Kokave (1939),<sup>28</sup> gréckokatolícke cirkvi v Hutke (1923), Šarišskom Štiavniku (1928) a Nižnom Mirošove (1944), ale tiež ojedinelú židovskú synagógu vo Veličnej (1947).<sup>29</sup> Dôvodom neboli ani tak dramatické vojnové udalosti prvej a druhej svetovej vojny či narušený technický stav objektov vplyvom nepriaznivých klimatických podmienok, ale predovšetkým ľudská ľahostajnosť, nezáujem a neochota veriacich a cirkvi chrániť a zveľaďovať tieto často malé a na údržbu náročné objekty. Práve oni ich chceli čo najskôr nahradiť novými, priestrannejšími a predovšetkým murovanými stavbami. Príčiny neprimeranosti len v obmedzených priestorových možnostiach drevených kostolov a zvyšujúcom sa počte veriacich. Drevené kostoly akoby podvedome považovali za svedkov svojej ťažkej minulosti a nehodné súčasnej doby, a zároveň za nedôstojné chvály a slávy Božej. Nikto si však neuvedomoval, ako príliš ľahkovážne sa zbavujú významných svedkov doby a diela, ktoré často v zložitých podmienkach a za cenu veľkej obetavosti i odriekania vybudovali a po generácie zveľaďovali ich otcovia. Ťažko súdiť – to nám nepripadá – navyše *nad všetkým stojí neviditeľný sudca našich pozemských skutkov, dejiny, ktoré si vždy zachovávajú mlčanie voči živým, a len keď sa ich život naplní, vážia ich konanie pred potomstvom.*<sup>30</sup>



Socha sv. Jakuba mladšieho z pôvodného dreveného kostola v Novoti. Zdroj: Archív PÚ SR, foto: J. Kosák, 1960.

<sup>1</sup> Po vzniku Československa v októbri 1918 bol na ochranu kultúrnych pamiatok zriadený Vládny komisariát pre zachovanie umeleckých pamiatok na Slovensku, ktorý v roku 1922 nahradil Štátny referát na ochranu pamiatok na Slovensku, pôsobiaci do roku 1939.

<sup>2</sup> Podľa projektov Milana Michala Harminca sa na Orave v období tridsiatych a začiatku štyridsiatych rokov 20. storočia postavili štyri nové murované kostoly, okrem Babína (1930 – 1933) a Novote (1941 – 1944) aj v Rabči (1929 – 1930) a Zuberčí (1929 – 1932). Bližšie k osobnosti POHANIČOVÁ, Jana – DULLA, Matúš. *Michal Milan Harminc 1869 – 1964 : architekt dvoch storočí*. Bratislava : TRIO Publishing, 2014.

<sup>3</sup> Prvá písomná zmienka o obci Babín sa nachádza v daňových súpisoch Oravského panstva z roku 1564. MATYS, Martin et al. *Monografia obce Babín*. Babín : Obec Babín, 2010, s. 37.

<sup>4</sup> Štátny archív Žilina so sídlom v Bytči, pracovisko Archív Dolný Kubín (ďalej ŠA By, p. DK), osobný fond Jozef Gebura, kanonické vizitácie Oravy, katolícke 1559 – 1560, evanjelické 1611 – 1642 (prepis).

<sup>5</sup> ŠA By, p. DK, osobný fond Jozef Gebura, rukopis Farský okres Lokca; GÜNTHEROVÁ-MAYEROVÁ, Alžbeta. *Dejiny a súpis výtvarných pamiatok Oravy*. Turčiansky Sv. Martin : Muzeálna Slovenská spoločnosť, 1944, s. 33.

<sup>6</sup> MLYNARČÍK, Jozef. *Lokca (1496) 1552 – 1996 : historicko-etnografická monografia*. Martin : Gradus, 1996, s. 147-148.

<sup>7</sup> Ref. 4.

<sup>8</sup> MILAN, V. Niečo o našich drevených kostoloch v Orave. In *Misionársky kalendár*, 1930, s. 43.

<sup>9</sup> Porovnaj zmeny urbanizmu obce Babín medzi 1. vojenským mapovaním Uhorska (1763 – 1787), 2. vojenským mapovaním (1806 – 1869) a katastrálnou mapou obce z roku 1864.

<sup>10</sup> Archív Pamiatkového úradu Slovenskej republiky (ďalej A PÚSR), fond Pamiatkové orgány na Slovensku 1919 – 1951 (ďalej f. PO), šk. 3, Babín, inv. č. 10/9.

<sup>11</sup> Základný kameň murovaného kostola veriaci vo Vasílove položili na jar 1933 a prvá omša sa v kostole konala v októbri toho istého roku. Dnes je Vasílov filiálkou farnosti Babín.

<sup>12</sup> A PÚSR, f. PO, šk. 3, Babín, inv. č. 10/15.

<sup>13</sup> WAXMONSKÝ, Richard et al. *Kňaz Štefan Šmihel – dejiny mojich farností*. Hruštín : Rímskokatolícky farský úrad v Hruštíne, 2014, s. 89.

<sup>14</sup> Hnutelná národná kultúrna pamiatka, č. ÚZPF 11994/1-4.

<sup>15</sup> Aktualizačný list hnutelnej národnej kultúrnej pamiatky, vypracovala Mgr. Ilona Cónová, Pamiatkový úrad Slovenskej republiky, 2008.

<sup>16</sup> Hnutelná národná kultúrna pamiatka, č. ÚZPF 890/1-8.

<sup>17</sup> Zakladaciu listinu obce vydal a potvrdil dňa 9. júna 1691 gróf Juraj Erdődy, direktor Oravského komposesorátu. WAXMONSKÝ, 2014, ref. 13, s. 163-165.

<sup>18</sup> Pomenovanie Novot (nová obec) je doložené až rokom 1712. KAVULJAK, Andrej. *Historický miestopis Oravy*. Bratislava : Slovenská akadémia vied, 1955, s. 184.

<sup>19</sup> WAXMONSKÝ, 2014, ref. 13, s. 179.

<sup>20</sup> Medzi tento architektonický typ drevených kostolov možno medzi inými zaradiť aj jestvujúce kostoly v Hervartove a Hraničnom, na Morave kostoly v Dolných Markloviciach, Gutách a Hrabovej, či poľské kostoly v Orawke (v minulosti súčasť Oravskej stolice), Lachowiciach, Binarowej, Haczówe a Sekowej.

<sup>21</sup> GÜNTHEROVÁ-MAYEROVÁ, 1944, ref. 5, s. 52-53.

<sup>22</sup> Napríklad kostoly v Ružomberku a Oravskom Veselom.

<sup>23</sup> Podľa sčítania obyvateľstva v roku 1870 mala obec 242 domov a 1 132 obyvateľov, v roku 1930 už 318 domov a 1 549 obyvateľov, nárast teda nebol veľmi výrazný. KAVULJAK, 1955, ref. 18, s. 184-185.

<sup>24</sup> A PÚSR, f. PO, Dodatky inv. č. 3698, Štátny referát, príloha k listu č. 2158/38, 30. 9. 1937.

<sup>25</sup> WAXMONSKÝ, 2014, ref. 13, s. 198.

<sup>26</sup> WAXMONSKÝ, 2014, ref. 13, s. 197.

<sup>27</sup> WAXMONSKÝ, 2014, ref. 13, s. 198.

<sup>28</sup> OROSOVÁ, Martina. Zaniknutý drevený kostolík v Liptovskej Kokave. In *Pamiatky a múzeá*, 2000, č. 2, s. 4-6.

<sup>29</sup> DUDÁŠ, Miloš. Drevená synagóga vo Veličnej. In *Pamiatky a múzeá*, roč. 66, 2017, č. 1, s. 45-50.

<sup>30</sup> ZWEIG, Stefan. *Mária Stuartová*. Bratislava : Obzor, 1978, s. 324.

